

Web Service NFS-e

Guia de integração com Web Service
Nota Fiscal de Serviço Eletrônica



Guia de Uso

Sumário

INTRODUÇÃO 6

1	NOTA FISCAL DE SERVIÇOS ELETRÔNICA - NFS-E	7
1.1	RECIBO PROVISÓRIO DE SERVIÇO – RPS	7
2	ARQUITETURA DE COMUNICAÇÃO COM O CONTRIBUINTE	8
2.1	MODELO CONCEITUAL	8
2.1.1	Recepção e Processamento de Lote de RPS	8
2.1.2	Consulta de Lote de NFS-e	8
2.1.3	Consulta de NFS-e por Lote e RPS	8
2.1.4	Cancelamento de NFS-e por Lote	9
2.1.5	Cancelamento de NFS-e por Lote e RPS	9
2.2	Padrão de Comunicação	10
2.3	PADRÃO DAS MENSAGENS XML DE RETORNO	10
3	ESTRUTURA DE DADOS DO WEB SERVICE	12
3.1	MODELO OPERACIONAL	12
3.1.1	Serviços Síncronos	12
4	Endereço do Web Service	13
4.1	Caminho para acessar a WebService.	13
4.2	Parâmetros de Entrada.	13
4.3	Parâmetros de Saída.	13
5	FORMATOS E PADRÕES UTILIZADOS	13
6	TAGs do Leiaute XML para Importação de Lote de RPS	14
6.1	Tag NFSE	14
6.1.1	Tag IDENTIFICACAO	14
6.1.1.1	Tag MESCOMP	15
6.1.1.2	Tag ANOCOMP	15
6.1.1.3	Tag INSCRICAO	15
6.1.1.4	Tag VERSAO	15
6.1.2	Tag NOTAS	15
6.1.2.1	Tag NOTA	15
6.1.2.1.1	Tag RPS	15
6.1.2.1.2	Tag LOTE	16
6.1.2.1.3	Tag DATAEMISSAO	16
6.1.2.1.4	Tag HORAEMISSAO	16
6.1.2.1.5	Tag LOCAL	16
6.1.2.1.6	Tag SITUACAO	16
6.1.2.1.7	Tag RETIDO	16

6.1.2.1.8	Tag ATIVIDADE	16
6.1.2.1.9	Tag ALIQUOTAAPLICADA	17
6.1.2.1.10	Tag DEDUCAO	17
6.1.2.1.11	Tag IMPOSTO	17
6.1.2.1.12	Tag RETENCAO	17
6.1.2.1.13	Tag OBSERVACAO	17
6.1.2.1.14	Tag DEDMATERIAIS	17
6.1.2.1.15	Tag TOMADOR	17
6.1.2.1.15.1	Tag NATUREZA	17
6.1.2.1.15.2	Tag CPFCNPJ	18
6.1.2.1.15.3	Tag NOMERAZAO	18
6.1.2.1.15.4	Tag NOMEFANTASIA	18
6.1.2.1.15.5	Tag DENTROPAIS	18
6.1.2.1.15.6	Tag MUNICIPIO	18
6.1.2.1.15.7	Tag BAIRRO	18
6.1.2.1.15.8	Tag CEP	18
6.1.2.1.15.9	Tag PREFIXO	18
6.1.2.1.15.10	Tag LOGRADOURO	18
6.1.2.1.15.11	Tag COMPLEMENTO	19
6.1.2.1.15.12	Tag NUMERO	19
6.1.2.1.16	Tag IMPOSTOS	19
6.1.2.1.16.1	Tag RESPONSAVELIMPOSTO	19
6.1.2.1.16.2	Tag PIS	19
6.1.2.1.16.3	Tag COFINS	19
6.1.2.1.16.4	Tag INSS	19
6.1.2.1.16.5	Tag IR	19
6.1.2.1.16.6	Tag CSLL	20
6.1.2.1.16.7	Tag OUTRASRETENCOES	20
6.1.2.1.16.8	Tag EVENTOSINDENIZAVEIS	20
6.1.2.1.17	Tag SERVICOS	20
6.1.2.1.17.1	Tag SERVICIO	20
6.1.2.1.17.2	Tag SERVDESCRICAO	20
6.1.2.1.17.3	Tag SERVVALORUNIT	20
6.1.2.1.17.4	Tag SERVQUANTIDADE	21
6.1.2.1.17.5	Tag MATERIAIS	21
6.1.2.1.18	Tag MATERIAL	21
6.1.2.1.18.1	Tag MATDESCRICAO	21

6.1.2.1.18.2	Tag MATVALORUNIT	21
6.1.2.1.18.3	Tag MATQUANTIDADE	21
6.1.2.1.18.4	Tag MATCPFCNPJ	21
7	Leiaute para Cancelamento do Lote de NFS-e	24
7.1	Tag NFSE	24
7.1.1	Tag IDENTIFICACAO	24
7.1.2	Tag INSCRICAO	24
7.1.3	Tag LOTE	24
8	Leiaute para Cancelamento do Lote de NFS-e por RPS	25
8.1	Tag NFSE	25
8.1.1	Tag IDENTIFICACAO	25
8.1.2	Tag INSCRICAO	25
8.1.3	Tag LOTE	25
8.1.4	Tag RPS	25
9	Leiaute para Consulta de Lote de NFS-e	25
9.1	Tag NFSE	25
9.1.1	Tag IDENTIFICACAO	26
9.1.1.1	Tag INSCRICAO	26
9.1.1.2	Tag LOTE	26
10	Leiaute para Consulta de Lote de NFS-e por RPS	27
10.1.1	Tag IDENTIFICACAO	27
10.1.1.1	Tag INSCRICAO	27
10.1.1.2	Tag LOTE	27
10.1.1.3	Tag RPS	27

INTRODUÇÃO

Este manual tem como objetivo apresentar as especificações e critérios técnicos necessários para utilização do Web Service disponibilizado pelo Sistema Ativ! NFS-e, para as empresas prestadoras e/ou tomadoras de serviços.

Através do Web Service as empresas poderão integrar seus próprios sistemas de informações com o Sistema de Notas Fiscais de Serviço Eletrônicas do Sistema Ativ! Desta forma, consegue-se automatizar o processo de geração, consulta e cancelamento de NFS-e.

1 NOTA FISCAL DE SERVIÇOS ELETRÔNICA - NFS-E

A Nota Fiscal de Serviços Eletrônica (NFS-e) é um documento de existência exclusivamente digital, gerado e armazenado eletronicamente pela prefeitura ou por outra entidade conveniada, para documentar as operações de prestação de serviços. A geração da NFS-e será feita, automaticamente, por meio de serviços informatizados, disponibilizados aos contribuintes. Para que sua geração seja efetuada, dados que a compõem serão informados, analisados, processados, validados e, se corretos, gerarão o documento. A responsabilidade pelo cumprimento da obrigação acessória de emissão da NFS-e e pelo correto fornecimento dos dados à secretaria, para a geração da mesma, é do contribuinte.

1.1 RECIBO PROVISÓRIO DE SERVIÇO – RPS

A NFS-e somente será gerada através dos serviços informatizados disponibilizados pela Prefeitura. Esse tipo de serviço é seguido de alguns riscos inerentes à ininterrupta disponibilidade, podendo, portanto, em alguns momentos tornar-se indisponível. Visando manter as atividades dos contribuintes ininterruptas, independente de os serviços informatizados disponibilizados pela Prefeitura estarem disponíveis, foi criado o Recibo Provisório de Serviços (RPS), que é um documento de posse e responsabilidade do contribuinte, que deverá ser gerado manualmente ou por alguma aplicação local, possuindo uma numeração sequencial crescente e devendo ser convertido em NFS-e no prazo estipulado pela legislação tributária municipal.

2 ARQUITETURA DE COMUNICAÇÃO COM O CONTRIBUINTE

2.1 MODELO CONCEITUAL

Através da Web Service, o Sistema de Notas Fiscais de Serviço Eletrônicas do Sistema Ativ! disponibilizará serviços que poderão ser acessados pelos sistemas dos contribuintes. A seguir, estão resumidos os serviços disponíveis e suas respectivas funcionalidades básicas.

2.1.1 Recepção e Processamento de Lote de RPS

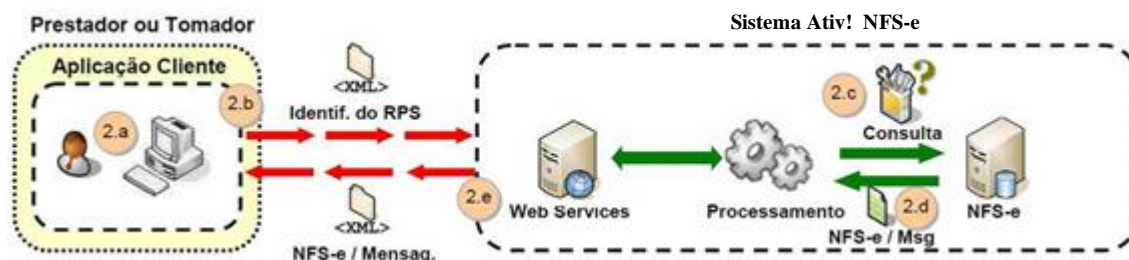
Esse serviço compreende a recepção do Lote de RPS, quando efetuada a recepção, o Lote entrará na fila para processamento posterior onde serão feitas as validações necessárias e geração das NFS-e.

Passos para execução:

1. A aplicação acessa o serviço de “Recepção e Processamento de Lote de RPS” enviando o lote (fluxo “b”).
2. A requisição é recebida pelo servidor do Web Service que grava as informações recebidas (fluxo “c”).

2.1.2 Consulta de Lote de NFS-e

Esse serviço efetua a consulta de uma NFS-e a partir do número de Lote das NFS-e importadas.

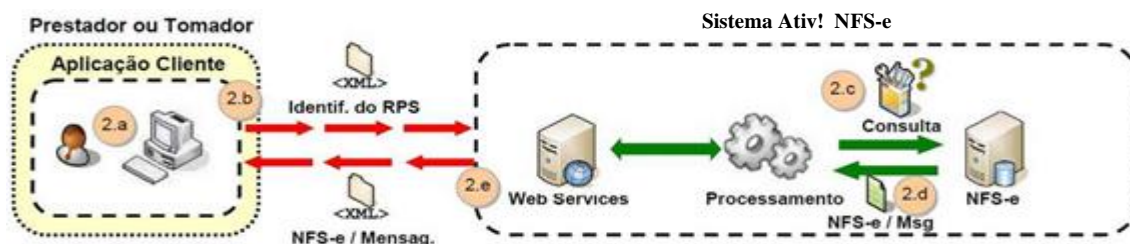


Passos para execução:

1. A aplicação acessa o serviço de “Consulta de NFS-e por Lote” e submete os dados para processamento (fluxo “2.b”).
2. A requisição é recebida pelo servidor do Web Service, que verifica os dados preenchidos e identifica a NFS-e correspondente (fluxos “2.c” e “2.d”).
3. O Web Service retorna uma mensagem com o resultado do processamento do serviço (fluxo “2.e”).

2.1.3 Consulta de NFS-e por Lote e RPS

Esse serviço efetua a consulta de uma NFS-e a partir do número de Lote e RPS das NFS-e importadas.

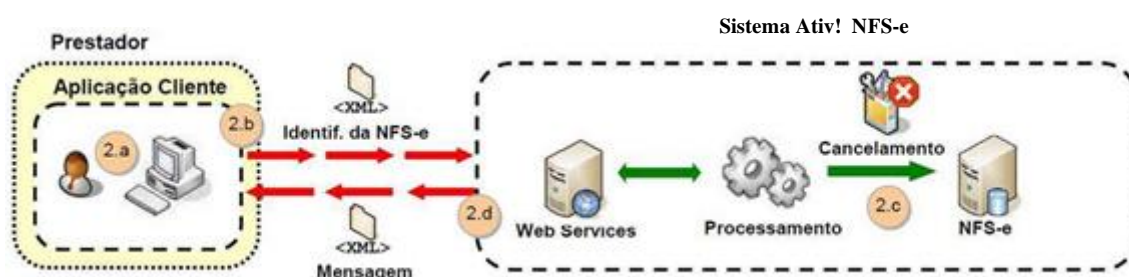


Passos para execução:

1. A aplicação acessa o serviço de “Consulta de NFS-e por Lote e RPS” e submete os dados para processamento (fluxo “2.b”).
2. A requisição é recebida pelo servidor do Web Service, que verifica os dados preenchidos e identifica a NFS-e correspondente (fluxos “2.c” e “2.d”).
3. O Web Service retorna uma mensagem com o resultado do processamento do serviço (fluxo “2.e”).

2.1.4 Cancelamento de NFS-e por Lote

Esse serviço permite o cancelamento direto de uma Lote de NFS-e sem substituição das mesmas por outras.

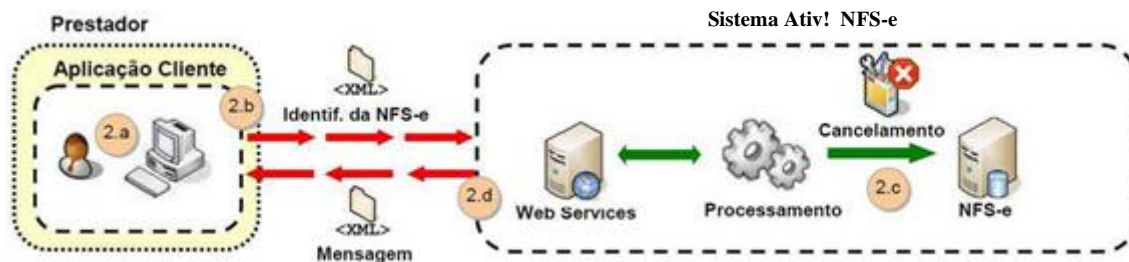


Passos para execução:

1. A aplicação acessa o serviço de “Cancelamento de NFS-e por Lote” e submete os dados para processamento (fluxo “2.b”).
2. A requisição é recebida pelo servidor da Web Service, que verifica os dados preenchidos, identifica a NFS-e correspondente e efetua o seu cancelamento (fluxo “2.c”).
3. O Web Service retorna uma mensagem com o resultado do processamento do serviço (fluxo “2.d”).

2.1.5 Cancelamento de NFS-e por Lote e RPS

Esse serviço permite o cancelamento direto de uma NFS-e sem substituição da mesma por outra.



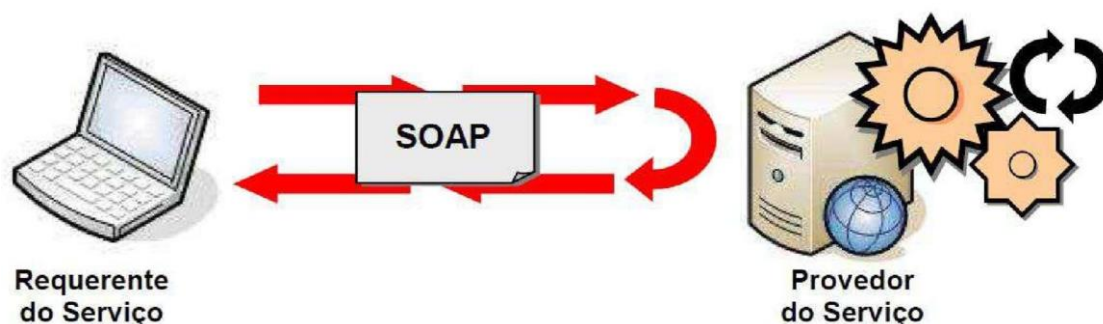
Passos para execução:

1. A aplicação acessa o serviço de “Cancelamento de NFS-e por Lote e RPS” e submete os dados para processamento (fluxo “2.b”).
2. A requisição é recebida pelo servidor da Web Service, que verifica os dados preenchidos, identifica a NFS-e correspondente e efetua o seu cancelamento (fluxo “2.c”).
3. O Web Service retorna uma mensagem com o resultado do processamento do serviço (fluxo “2.d”).

2.2 Padrão de Comunicação

O meio físico de comunicação utilizado entre os sistemas de informação dos contribuintes e o Sistema de Notas Fiscais de Serviço Eletrônicas será a Internet, com a necessidade de identificação do usuário através do CPF/CNPJ do usuário e senha. A troca de mensagens entre a Web Service do Sistema de Notas Fiscais de Serviço Eletrônicas e o sistema do contribuinte será realizada no padrão SOAP, com troca de mensagens XML no padrão Style/Encoding: Document/Literal, wrapped. A opção “wrapped” representa a chamada aos métodos disponíveis com a passagem de mais de um parâmetro. Para descrever os serviços disponibilizados, será utilizado um documento WSDL (Web Service Description Language). O WSDL é o padrão recomendado para descrição de serviços SOAP.

As chamadas aos serviços serão feitas enviando como parâmetro um documento XML a ser processado pelo sistema. Esse documento não fará parte da descrição do serviço (arquivo WSDL), e o formato do XML correspondente ao serviço deverá ser consultado nesse manual de integração.



2.3 PADRÃO DAS MENSAGENS XML DE RETORNO

A especificação adotada para as mensagens XML é a recomendação W3C para XML 1.0, disponível em www.w3.org/TR/REC-xml e a codificação dos caracteres será em UTF-8.

A chamada do Web Service disponibilizado pelo Sistema Ativ! NFS-e e os respectivos resultados do processamento são realizadas através das mensagens com o seguinte padrão:

Estrutura XML padrão para todas as mensagens de chamada e retorno de resultado do Web Service disponibilizado pelo Sistema Ativ! NFS-e. A área de cabeçalho está sendo utilizada para armazenar a versão do XML e a codificação. Segue a baixo a estrutura do leiaute XML utilizado para as mensagens de retorno de erro.

```
<?xml version="1.0" encoding="UTF-8"?>  
<NFSE>  
  <NOTA>  
    <ERRO>Mensagem de Erro</ERRO>  
  </NOTA>  
</NFSE>
```

3 ESTRUTURA DE DADOS DO WEB SERVICE

Existirá uma única Web Service com todos os serviços apresentados no item. O fluxo de comunicação é sempre iniciado pelo sistema do contribuinte através do envio de uma mensagem XML à Web Service com o pedido do serviço desejado.

3.1 MODELO OPERACIONAL

A forma de processamento das solicitações de serviços no projeto Nota Fiscal de Serviços Eletrônica é síncrona, pois o atendimento da solicitação de serviço é realizada na mesma conexão.

Assim, os serviços do Sistema Ativ! NFS-e serão implementados da seguinte forma:

Serviço	Implementação
Recepção e Processamento de Lote de RPS	Síncrona
Cancelamento de Lote de NFS-e	Síncrona
Cancelamento de NFS-e por Lote e RPS	Síncrona
Consulta de Lote de NFS-e	Síncrona
Consulta de NFS-e por Lote e RPS	Síncrona

3.1.1 Serviços Síncronos

As solicitações de serviços de implementação síncrona são processadas imediatamente e o resultado do processamento é obtido em uma única conexão.

Abaixo, o fluxo simplificado de funcionamento:



Etapas do processo ideal:

1. O aplicativo do contribuinte inicia a conexão enviando uma mensagem de solicitação de serviço para o Web Service;
2. O Web Service recebe a mensagem de solicitação de serviço e encaminha ao aplicativo da NFS-e que irá processar o serviço solicitado
3. O aplicativo da NFS-e recebe a mensagem de solicitação de serviços e realiza o processamento, devolvendo uma mensagem de resultado do processamento ao Web Service;
4. O Web Service recebe a mensagem de resultado do processamento e o encaminha ao aplicativo do contribuinte;
5. O aplicativo do contribuinte recebe a mensagem de resultado do processamento e caso não exista outra mensagem, encerra a conexão.

4 Endereço do Web Service

O endereço da webservice que o contribuinte deverá acessar, para realizar a comunicação com o Web Service do Sistema Ativ! NFS-e, disponibilizado pela prefeitura, deverá seguir o seguinte padrão.

4.1 Caminho para acessar a Webservice.

http://[SERVIDOR]:8080/nfse-ws/nfse.wsdl

4.2 Parâmetros de Entrada.

- **“Operação”** refere-se ao tipo de execução do Web Service e aceita até 1 caractere numérico, sendo somente três valores aceitos 1 -Recepção e Processamento de Lote de RPS, 2 -Cancelamento de NFS-e 3 -Consulta de NFS-e.
- **“Usuário”** refere-se ao CPF/CNPJ do usuário cadastrado no Sistema Ativ! NFS-e aceita até 20 caracteres alfanuméricos sem pontos e traços.
- **“Senha”** refere-se a senha do usuário cadastrado no sistema Sistema Ativ! NFS-e aceitando até 40 caracteres, a senha deverá ser criptografada utilizando o tipo de criptografia **“MD5” (Message-Digest algorithm 5)**.
- **“ArquivoXML”** refere-se ao arquivo no formato citado neste documento, contendo as informações referentes a nota.

4.3 Parâmetros de Saída.

- **“MensagemXML”** refere-se ao arquivo de retorno que segue o modelo citado neste documento com o padrão XML, onde serão retornadas as mensagens de erro encontradas na importação do arquivo.

Operação	Usuário	Senha	ArquivoXML	MensagemXML
1. Recepção	CPF/CNPJ	Criptografia	<NFSE>...</NFSE>	<NFSE>...</NFSE>
2.a. Cancelamento Lote	CPF/CNPJ	Criptografia	<NFSE>...</NFSE>	<NFSE>...</NFSE>
2.b. Cancelamento Lote por RPS	CPF/CNPJ	Criptografia	<NFSE>...</NFSE>	<NFSE>...</NFSE>
3.a.Consulta Lote	CPF/CNPJ	Criptografia	<NFSE>...</NFSE>	<NFSE>...</NFSE>
3.b.Consulta Lote por RPS	CPF/CNPJ	Criptografia	<NFSE>...</NFSE>	<NFSE>...</NFSE>

5 FORMATOS E PADRÕES UTILIZADOS

Abaixo segue algumas formatações de dados que devem ser seguidas para geração correta na estrutura dos arquivos.

Formato	Observações
Data	Formato: DD/MM/AAAA DD = dia com 2 caracteres MM = mês com 2 caracteres AAAA = ano com 4 caracteres
Hora	Formato: HH:MM:SS HH = hora com 2 caracteres MM = minutos com 2 caracteres SS = segundos com 2 caracteres
Valores Decimais	Formato: 0.00 O ponto (.) deve ser utilizado para separar a parte inteira da fracionária. São obrigados os dois decimais Formato: 0.0000 O ponto (.) deve ser utilizado para separar a parte inteira da fracionária. São admitidos valores inteiros, ou inteiros com 1, 2, 3 ou até 4 decimais

Não deve ser inserido carácter não significativo para preencher o tamanho completo do campo. A posição do campo é definida na estrutura do documento XML através de TAGs (etiquetas) (<tag>conteúdo</tag>). É avaliada para posterior processamento toda informação contida no “conteúdo”.

Apenas algumas TAGs são obrigatórias (verificar especificações no ponto 6 e seguintes do documento). É liberado pra o usuário anexar as TAGs não obrigatórias sem informação, mas, mesmo assim, o XML final deve cumprir as regras definidas neste documento no relativo a TAGs, caracteres e formatação das informações. TAGs inclusas no XML de envio e não especificadas neste documento farão erros acontecer.

6 TAGs do Leiaute XML para Importação de Lote de RPS

6.1 Tag NFSE

A tag NFSE é a raiz na árvore do documento XML e é apenas, deve ser aberta no início do arquivo e fechada no final do mesmo, funcionando como delimitadora do documento. É obrigatória.

```
<NFSE>
...
</NFSE>
```

6.1.1 Tag IDENTIFICACAO

A tag IDENTIFICACAO é a 1ª filha na árvore do documento **XML** e é agrupa as informações referentes a identificação da NFS-e. É obrigatória.

```
<IDENTIFICACAO>
...
</IDENTIFICACAO>
```

6.1.1.1 Tag MESCOMP

A tag MESCOMP refere-se ao mês de competência da NFS-e e aceita apenas números de 2 dígitos. É obrigatória.

```
<MESCOMP>MM</MESCOMP>
```

6.1.1.2 Tag ANOCOMP

A tag ANOCOMP refere-se ao ano de competência da NFS-e e aceita apenas números de 4 dígitos. É obrigatória.

```
<ANOCOMP>AAAA</ANOCOMP>
```

6.1.1.3 Tag INSCRICAO

A tag INSCRICAO refere-se a inscrição mobiliária do prestador da NFS-e e aceita apenas números inteiros de até 9 dígitos. É obrigatória.

```
<INSCRICAO>17450</INSCRICAO>
```

6.1.1.4 Tag VERSAO

A tag VERSAO refere-se a versão do leiaute do arquivo de importação/exportação de NFS-e. É obrigatória e seu valor é 1.00

```
<VERSAO>1.00</VERSAO>
```

6.1.2 Tag NOTAS

A tag NOTAS refere as Notas Fiscais Eletrônicas, também é apenas informativa, deve ser aberta no início da declaração das notas e fechada ao termino da mesma, funcionando como delimitadora para as Notas Fiscais Eletrônicas. É obrigatória.

```
<NOTAS>
```

...

```
</NOTAS>
```

6.1.2.1 Tag NOTA

A tag NOTA refere a cada Nota Fiscal Eletrônica, também é apenas informativa, deve ser aberta no início de cada NFS-e e fechada ao termino da mesma e contéuda dentro do tag NOTAS, funcionando como delimitadora para cada NFS-e. É obrigatória.

```
<NOTA>
```

...

```
</NOTA>
```

6.1.2.1.1 Tag RPS

A tag RPS refere-se ao número do Recibo Provisório de Serviços do qual a NFS-e originária e aceita valores alfanuméricos de até 14 caracteres. É obrigatório e o formato valido é 3 grupos de dígitos separados por traço com 4 dígitos para cada grupo

```
<RPS>0000-0000-0000</RPS>
```

6.1.2.1.2 Tag LOTE

A tag LOTE refere-se ao lote da NFS-e e aceita até 9 valores numéricos inteiros. É obrigatório.

<LOTE>1</LOTE>

Observação sobre as TAGs RPS e LOTE:

O sistema aceita n notas com o mesmo número de Lote, entretanto as notas pertencentes ao mesmo Lote deverão ter números de RPS diferentes Ex:

Nota de número 01 = <RPS> 0000-0000-0001</RPS> <LOTE>3</LOTE>

Nota de número 02 = <RPS> 0000-0000-0002</RPS> <LOTE>3</LOTE>

....

Nota de número 49 = <RPS> 0000-0000-0049</RPS> <LOTE>3</LOTE>

Nota de número 50 = <RPS> 0000-0000-0050</RPS> <LOTE>3</LOTE>

6.1.2.1.3 Tag DATAEMISSAO

A tag DATAEMISSAO refere-se a data da NFS-e e aceita apenas números e o separador “/” para o formato Data. É obrigatório.

<DATAEMISSAO>DD/MM/AAAA</DATAEMISSAO>

6.1.2.1.4 Tag HORAEMISSAO

A tag HORAEMISSAO refere-se a hora de emissão da NFS-e e aceita apenas números e os caracteres separadores “:” para o formato Hora. É obrigatória.

<HORAEMISSAO>HH:MM:SS</HORAEMISSAO>

6.1.2.1.5 Tag LOCAL

A LOCAL refere-se ao local em que o serviço foi prestado e aceita apenas dois valores: D para dentro do município e F para fora do município. É Obrigatória.

<LOCAL>D</LOCAL>

6.1.2.1.6 Tag SITUACAO

A tag SITUACAO refere-se ao código da situação da NFS-e e aceita até 4 dígitos, sendo que devem estar previamente cadastradas no sistema. É obrigatória.

<SITUACAO>0001</SITUACAO>

Os valores válidos para a tag SITUACAO são:

0001 ou 1 – Normal

0002 ou 2 – Internacional

0003 ou 3 – Isento

0004 ou 4 – Simples Nacional

6.1.2.1.7 Tag RETIDO

A tag RETIDO refere-se a identificação se o imposto será ou não, retido pelo tomador da NFS-e e aceita apenas dois valores: S para sim e N para não. É obrigatória.

<RETIDO>N</RETIDO>

6.1.2.1.8 Tag ATIVIDADE

A tag ATIVIDADE refere-se ao código da atividade da NFS-e e aceita até 10 caracteres alfanuméricos. É obrigatória.

6.1.2.1.9 Tag ALIQUOTAAPLICADA

A tag ALIQUOTAAPLICADA refere-se a alíquota da NFS-e e aceita apenas valores no formato Decimal de até 4 decimais. É obrigatória.

<ALIQUOTAAPLICADA>1.0003</ALIQUOTAAPLICADA>

6.1.2.1.10 Tag DEDUCAO

A tag DEDUCAO refere-se a dedução da NFS-e e aceita apenas valores no formato Decimal de até 4 decimais. É obrigatória.

<DEDUCAO>5</DEDUCAO>

6.1.2.1.11 Tag IMPOSTO

A tag IMPOSTO refere-se ao imposto da NFS-e e aceita apenas valores no formato Decimal de até 4 decimais. É obrigatória.

<IMPOSTO>7.150</IMPOSTO>

6.1.2.1.12 Tag RETENCAO

A tag RETENCAO refere-se ao valor da retenção, deve ser menor ou igual ao valor do IMPOSTO e aceita apenas valores no formato Decimal de até 4 decimais. É obrigatória.

<RETENCAO>2.22</RETENCAO>

6.1.2.1.13 Tag OBSERVACAO

A tag OBSERVACAO refere-se a observações sobre a NFS-e e aceita até 5000 caracteres alfanuméricos. Não é obrigatória.

<OBSERVACAO>Observação</OBSERVACAO>

6.1.2.1.14 Tag DEDMATERIAIS

A tag DEDMATERIAIS identifica se houve ou não dedução de materiais e aceita apenas dois valores: S para dentro do país e N para fora do país. Quando não informada, assume que houve dedução de materiais.

<DEDMATERIAIS>S</DEDMATERIAIS>

6.1.2.1.15 Tag TOMADOR

A tag TOMADOR refere ao Tomador da Nota Fiscal Eletrônica. É apenas informativa, deve ser aberta no início da declaração do Tomador da NFS-e e fechada ao término da mesma, funcionando como delimitador do tomador. É obrigatória.

<TOMADOR>

...

</TOMADOR>

6.1.2.1.15.1 Tag NATUREZA

A tag NATUREZA refere-se a identificação se o tomador é pessoa física, jurídica ou estrangeira e aceita apenas três valores: F para física, J para jurídica e O para outros. É obrigatória.

<NATUREZA>F</NATUREZA>

6.1.2.1.15.2 Tag CPFCNPJ

A tag CPFCNPJ refere-se ao CPF ou CNPJ do tomador da NFS-e e aceita até 20 caracteres alfanuméricos. O valor informado é entendido como documento de estrangeiro se NATUREZA tiver valor

O. É obrigatória.

```
<CPFCNPJ>68087329000418</CPFCNPJ>
```

6.1.2.1.15.3 Tag NOMERAZAO

A tag NOMERAZAO refere-se a razão social do tomador da NFS-e. É obrigatória.

```
<NOMERAZAO>Smart4 Sistemas</NOMERAZAO>
```

6.1.2.1.15.4 Tag NOMEFANTASIA

A tag NOMEFANTASIA refere-se ao nome fantasia do tomador da NFS-e. Não é obrigatória.

```
<NOMEFANTASIA>Smart4 Sistemas</NOMEFANTASIA>
```

6.1.2.1.15.5 Tag DENTROPAIS

A tag DENTROPAIS refere-se ao país em que o serviço foi prestado e aceita apenas dois valores: S para dentro do país e N para fora do país. Quando seu valor não é informado, assume que o serviço foi prestado dentro do país(S).

```
<DENTROPAIS>S</DENTROPAIS>
```

6.1.2.1.15.6 Tag MUNICIPIO

A tag MUNICIPIO refere-se ao código do município da empresa do tomador da NFS-e e aceita números inteiros de até 9 caracteres. Seu valor é obrigatório quando DENTROPAIS é S e ignorado se N.

```
<MUNICIPIO>9319</MUNICIPIO>
```

6.1.2.1.15.7 Tag BAIRRO

A tag BAIRRO refere-se a descrição do bairro do tomador da NFS-e e aceita até 100 caracteres alfanuméricos. Seu valor é obrigatório quando DENTROPAIS é S. Quando não informado e DENTROPAIS N, assume como bairro o valor "FORA DO PAIS".

```
<BAIRRO>CENTRO</BAIRRO>
```

6.1.2.1.15.8 Tag CEP

A tag CEP refere-se ao CEP da empresa do tomador da NFS-e e aceita valores alfanuméricos de até 10 caracteres. O formato valido é 2 dígitos ponto 3 dígitos traço três dígitos. Seu valor é obrigatório quando DENTROPAIS é S. Quando DENTROPAIS N, assume como valor fixo 00.000-000 seja ele informado ou não.

```
<CEP>12.123-123</CEP>
```

6.1.2.1.15.9 Tag PREFIXO

A tag PREFIXO refere-se a descrição resumida do prefixo do logradouro do tomador da NFS-e e aceita até 20 caracteres alfanuméricos. Seu valor é obrigatório quando DENTROPAIS é S e não obrigatório quando N

```
<PREFIXO>RUA</PREFIXO>
```

6.1.2.1.15.10 Tag LOGRADOURO

A tag LOGRADOURO refere-se a descrição do logradouro do tomador da NFS-e e aceita até 100 caracteres alfanuméricos. Junto ao COMPLEMENTO e NUMERO é usada para informar o endereço todo, quando DENTROPAIS N. É obrigatória.

<LOGRADOURO>Dos Maçons</LOGRADOURO>

6.1.2.1.15.11 Tag COMPLEMENTO

A tag COMPLEMENTO refere-se a complemento do endereço do tomador da NFSE e aceita até 60 caracteres alfanuméricos. Junto ao LOGRADOURO e NUMERO é usada para informar o endereço todo, quando DENTROPAIS N. Não é obrigatória.

<COMPLEMENTO>Frente ao shopping</COMPLEMENTO>

6.1.2.1.15.12 Tag NUMERO

A tag NUMERO refere-se ao número da empresa do tomador da NFS-e e aceita até 10 caracteres alfanuméricos. Junto ao LOGRADOURO e COMPLEMENTO é usada para informar o endereço todo, quando DENTROPAIS = N. “Não é obrigatória”.

<NUMERO>01595</NUMERO>

6.1.2.1.16 Tag IMPOSTOS

A tag IMPOSTOS refere aos impostos da Nota Fiscal Eletrônica. É apenas informativa, deve ser aberta no início da declaração dos mesmos na NFS-e e fechada ao termino deles, funcionando como delimitador dos impostos. É obrigatória.

<IMPOSTOS>

...

</IMPOSTOS>

6.1.2.1.16.1 Tag RESPONSAVELIMPOSTO

A tag RESPONSAVELIMPOSTO refere-se ao responsável pelos impostos da NFSe e aceita apenas valores P, quando o responsável é o prestador, e T, quando o é tomador. É obrigatória.

<RESPONSAVELIMPOSTO>P</RESPONSAVELIMPOSTO>

6.1.2.1.16.2 Tag PIS

A tag PIS refere-se ao valor do Programa de Integração Social (PIS), que será deduzido do valor líquido da NFS-e e aceita apenas valores no formato Decimal com 2 decimais. É obrigatória.

<PIS>0.00</PIS>

6.1.2.1.16.3 Tag COFINS

A tag COFINS refere-se ao valor da Contribuição para o Financiamento da Seguridade Social (COFINS), que será deduzido do valor líquido da NFS-e e aceita apenas valores no formato Decimal com 2 decimais. É obrigatória.

<COFINS>0.00</COFINS>

6.1.2.1.16.4 Tag INSS

A tag INSS refere-se ao valor do Instituto Nacional do Seguro Social (INSS), que será deduzido do valor líquido da NFS-e e aceita apenas valores no formato Decimal com 2 decimais. É obrigatória

<INSS>0.00</INSS>

6.1.2.1.16.5 Tag IR

A tag IR refere-se ao valor do Imposto de Renda(IR), que será deduzido do valor líquido da NFS-e e aceita apenas valores no formato Decimal com 2 decimais. É obrigatória.

<IR>0.00</IR>

6.1.2.1.16.6 Tag CSLL

A tag CSLL refere-se ao valor da Contribuição Social sobre o Lucro Líquido (CSLL), que será deduzido do valor líquido da NFS-e e aceita apenas valores no formato Decimal com 2 decimais. É obrigatória.

<CSLL>0.00</CSLL>

6.1.2.1.16.7 Tag OUTRASRETENCOES

A tag OUTRASRETENCOES refere-se ao valor de Outros Impostos, que serão deduzidos do valor líquido da NFS-e e aceita apenas valores no formato Decimal com 2 decimais. É obrigatória.

<OUTRASRETENCOES>0.00</OUTRASRETENCOES>

6.1.2.1.16.8 Tag EVENTOSINDENIZAVEIS

A tag EVENTOSINDENIZAVEIS refere-se ao valor segundo os subitens 4.22 e 4.23 da lista de serviços, que serão deduzidos do valor líquido da NFS-e e aceita apenas valores no formato Decimal com 2 decimais. Não É obrigatória.

<EVENTOSINDENIZAVEIS>0.00</EVENTOSINDENIZAVEIS>

6.1.2.1.17 Tag SERVICOS

A tag SERVICOS se refere aos serviços de cada Nota Fiscal Eletrônica, também é apenas informativa, deve ser aberta no início da declaração dos serviços e fechada ao termino da mesma, funcionando como delimitadora para os serviços da NFS-e.

<SERVICOS>

...

</SERVICOS>

6.1.2.1.17.1 Tag SERVICO

A tag SERVICO se refere a cada serviço Nota Fiscal Eletrônica, também é apenas informativa, deve ser aberta no início da declaração de cada serviço da NFS-e e fechada ao termino da mesma, funcionando como delimitadora para cada serviço da NFS-e.

<SERVICO>

...

</SERVICO>

6.1.2.1.17.2 Tag SERVDESCRICAO

A tag SERVDESCRICAO refere-se a descrição do serviço da NFS-e e aceita até 255 caracteres alfanuméricos. É obrigatória.

<SERVDESCRICAO>PRESTAÇÃO DE SERVIÇO</SERVDESCRICAO>

6.1.2.1.17.3 Tag SERVVALORUNIT

A tag SERVVALORUNIT refere-se ao valor unitário do serviço da NFS-e e aceita apenas valores no formato Decimal de até 4 decimais. É obrigatória.

<SERVVALORUNIT>150.020</SERVVALORUNIT>

6.1.2.1.17.4 Tag SERVQUANTIDADE

A tag SERVQUANTIDADE refere-se a quantidade do serviço da NFS-e e aceita apenas valores no formato Decimal de até 4 decimais. É obrigatória.

```
<SERVQUANTIDADE>9</SERVQUANTIDADE>
```

6.1.2.1.17.5 Tag MATERIAIS

A tag MATERIAIS se refere aos materiais de cada Nota Fiscal Eletrônica, também é apenas informativa, deve ser aberta no início da declaração dos materiais e fechada ao término da mesma, funcionando como delimitadora para os materiais da NFS-e. A tag MATERIAIS não é obrigatória, mas torna-se obrigatória quando outras tags dos materiais apareçam

```
<MATERIAIS>
```

...

```
</MATERIAIS>
```

6.1.2.1.18 Tag MATERIAL

A tag MATERIAL se refere a cada material da Nota Fiscal Eletrônica, também é apenas informativa, deve ser aberta no início da declaração de cada material da NFSe e fechada ao término da mesma, funcionando como delimitadora para cada material da NFS-e. A tag MATERIAL não é obrigatória, mas torna-se obrigatória quando outras tags dos materiais apareçam

```
<MATERIAL>
```

...

```
</MATERIAL>
```

6.1.2.1.18.1 Tag MATDESCRICAÇÃO

A tag MATDESCRICAÇÃO refere-se à descrição do material da NFS-e e aceita até 255 caracteres alfanuméricos. Não é obrigatória.

```
<MATDESCRICAÇÃO>MATERIAL TESTE</MATDESCRICAÇÃO>
```

6.1.2.1.18.2 Tag MATVALORUNIT

A tag MATVALORUNIT refere-se ao valor unitário do material da NFS-e e aceita apenas valores no formato Decimal de até 4 decimais. Não é obrigatória.

```
<MATVALORUNIT>10.00</MATVALORUNIT>
```

6.1.2.1.18.3 Tag MATQUANTIDADE

A tag MATQUANTIDADE refere-se à quantidade do material da NFS-e e aceita apenas valores no formato Decimal de até 4 decimais. Não é obrigatória.

```
<MATQUANTIDADE>10.5</MATQUANTIDADE>
```

6.1.2.1.18.4 Tag MATCPFCNPJ

A tag MATCPFCNPJ refere-se ao CPF/CNPJ do fornecedor do material da NFS-e, é aceitável até 20 caracteres alfanuméricos. Não é obrigatória.

```
<MATCPFCNPJ>00000000000000</MATCPFCNPJ>
```

Exemplo:

```
<NFSE>
  <IDENTIFICACAO>
    <MESCOMP>03</MESCOMP>
    <ANOCOMP>2020</ANOCOMP>
    <INSCRICAO>1234</INSCRICAO>
    <VERSAO>1.00</VERSAO>
  </IDENTIFICACAO>
  <NOTAS>
    <NOTA>
      <RPS>0000-0000-0001</RPS>
      <LOTE>00005</LOTE>
      <DATAEMISSAO>03/04/2020</DATAEMISSAO>
      <HORAEMISSAO>11:30:25</HORAEMISSAO>
      <LOCAL>D</LOCAL>
      <SITUACAO>1</SITUACAO>
      <RETIDO>N</RETIDO>
      <ATIVIDADE>1401</ATIVIDADE>
      <ALIQUOTAAPLICADA>5.0000</ALIQUOTAAPLICADA>
      <DEDUCAO>0.00</DEDUCAO>
      <IMPOSTO>0.00</IMPOSTO>
      <RETENCAO>0.00</RETENCAO>
      <OBSERVACAO>Observação</OBSERVACAO>
      <TOMADOR>
        <NATUREZA>J</NATUREZA>
        <CPFENPJ>11744321350117</CPFENPJ>
        <NOMERAZAO>Nome razão social</NOMERAZAO>
        <NOMEFANTASIA>Nome fant.</NOMEFANTASIA>
        <MUNICIPIO>2863520</MUNICIPIO>
        <BAIRRO>Bairro</BAIRRO>
        <CEP>49.400-000</CEP>
        <PREFIXO>Rua</PREFIXO>
      </TOMADOR>
    </NOTA>
  </NOTAS>
</NFSE>
```

```
<LOGRADOURO>Logradouro</LOGRADOURO>
<COMPLEMENTO>Complemento</COMPLEMENTO>
<NUMERO>546</NUMERO>
<DENTROPAIS>S</DENTROPAIS>
</TOMADOR>
<IMPOSTOS>
  <RESPONSAVELIMPOSTO>P</RESPONSAVELIMPOSTO>
  <PIS>0.00</PIS>
  <COFINS>0.00</COFINS>
  <INSS>0.00</INSS>
  <IR>0.00</IR>
  <CSLL>0.00</CSLL>
  <OUTRASRETENCOES>0.00</OUTRASRETENCOES>
  <EVENTOSINDENIZAVEIS>0.00</EVENTOSINDENIZAVEIS>
</IMPOSTOS>
<SERVICOS>
  <SERVICO>
    <SERVDESCRICAO>Serv.</SERVDESCRICAO>
    <SERVVALORUNIT>10</SERVVALORUNIT>
    <SERVQUANTIDADE>1.2</SERVQUANTIDADE>
  </SERVICO>
</SERVICOS>
<MATERIAIS>
  <MATERIAL>
    <MATDESCRICAO>Desc.</MATDESCRICAO>
    <MATVALORUNIT>10.00</MATVALORUNIT>
    <MATQUANTIDADE>12</MATQUANTIDADE>
    <MATCPFCNPJ>12256995898</MATCPFCNPJ>
  </MATERIAL>
</MATERIAIS>
</NOTA>
</NOTAS>
```

7 Leiaute para Cancelamento do Lote de NFS-e

7.1 Tag NFSE

A tag NFSE é a raiz na árvore do documento XML início do arquivo e fechada no final do mesmo, funcionando como delimitadora do documento. É obrigatória.

```
<NFSE>
```

```
...
```

```
</NFSE>
```

7.1.1 Tag IDENTIFICACAO

A tag IDENTIFICACAO é a 1ª filha na árvore do documento XML e é agrupa as informações referentes a identificação da NFS-e. É obrigatória.

```
<IDENTIFICACAO>
```

```
...
```

```
</IDENTIFICACAO>
```

7.1.2 Tag INSCRICAO

A tag INSCRICAO refere-se a inscrição mobiliária do prestador da NFS-e e aceita apenas números inteiros de até 9 dígitos. É obrigatória.

```
<INSCRICAO>1250</INSCRICAO>
```

7.1.3 Tag LOTE

A tag LOTE refere-se ao lote da NFS-e e aceita até 9 valores numéricos inteiros. É obrigatória.

```
<LOTE>1</LOTE>
```

EXEMPLO:

```
<NFSE>
  <IDENTIFICACAO>
    <INSCRICAO>1234</INSCRICAO>
    <LOTE>12345</LOTE>
  </IDENTIFICACAO>
</NFSE>
```


8 Leiaute para Cancelamento do Lote de NFS-e por RPS

8.1 Tag NFSE

A tag NFSE é a raiz na árvore do documento XML início do arquivo e fechada no final do mesmo, funcionando como delimitadora do documento.

```
<NFSE>  
...  
</NFSE>
```

8.1.1 Tag IDENTIFICACAO

A tag IDENTIFICACAO é a 1ª filha na árvore do documento XML e é agrupa as informações referentes a identificação da NFS-e.

```
<IDENTIFICACAO>  
...  
</IDENTIFICACAO>
```

8.1.2 Tag INSCRICAO

A tag INSCRICAO refere-se a inscrição mobiliária do prestador da NFS-e e aceita apenas números inteiros de até 9 dígitos. É obrigatória.

```
<INSCRICAO>17450</INSCRICAO>
```

8.1.3 Tag LOTE

A tag LOTE refere-se ao lote da NFS-e e aceita até 9 valores numéricos inteiros. É obrigatório.

```
<LOTE>1</LOTE>
```

8.1.4 Tag RPS

A tag RPS refere-se ao número do Recibo Provisório de Serviços do qual a NFS-e é originária e aceita valores alfanuméricos de até 14 caracteres. É obrigatório e o formato valido é 3 grupos de dígitos separados por traço com 4 dígitos para cada grupo

```
<RPS>0000-0000-0000</RPS>
```

EXEMPLO:

```
<NFSE>  
  <IDENTIFICACAO>  
    <INSCRICAO>1234</INSCRICAO>  
    <LOTE>12345</LOTE>  
    <RPS>0000-0000-0001</RPS>  
  </IDENTIFICACAO>  
</NFSE>
```

9 Leiaute para Consulta de Lote de NFS-e

9.1 Tag NFSE

A tag NFSE é a raiz na árvore do documento XML início do arquivo e fechada no final do mesmo, funcionando como delimitadora do documento. É obrigatória.

```
<NFSE>
```

```
...
```

```
</NFSE>
```

9.1.1 Tag IDENTIFICACAO

A tag IDENTIFICACAO é a 1ª filha na árvore do documento **XML** e é agrupa as informações referentes a identificação da NFS-e. É obrigatória.

```
<IDENTIFICACAO>
```

```
...
```

```
</IDENTIFICACAO>
```

9.1.1.1 Tag INSCRICAO

A tag INSCRICAO refere-se a inscrição mobiliária do prestador da NFS-e e aceita apenas números inteiros de até 9 dígitos. É obrigatória.

```
<INSCRICAO>17450</INSCRICAO>
```

9.1.1.2 Tag LOTE

A tag LOTE refere-se ao lote da NFS-e e aceita até 9 valores numéricos inteiros. É obrigatória.

```
<LOTE>1</LOTE>
```

EXEMPLO:

```
<NFSE>
  <IDENTIFICACAO>
    <INSCRICAO>1234</INSCRICAO>
    <LOTE>12345</LOTE>
  </IDENTIFICACAO>
</NFSE>
```

10 Leiaute para Consulta de Lote de NFS-e por RPS

10.1 Tag NFSE

A tag NFSE é a raiz na árvore do documento XML início do arquivo e fechada no final do mesmo, funcionando como delimitadora do documento. É obrigatória.

```
<NFSE>  
...  
</NFSE>
```

10.1.1 Tag IDENTIFICACAO

A tag IDENTIFICACAO é a 1ª filha na árvore do documento XML e é agrupa as informações referentes a identificação da NFS-e. É obrigatória.

```
<IDENTIFICACAO>  
...  
</IDENTIFICACAO>
```

10.1.1.1 Tag INSCRICAO

A tag INSCRICAO refere-se a inscrição mobiliária do prestador da NFS-e e aceita apenas números inteiros de até 9 dígitos. É obrigatória.

```
<INSCRICAO>17450</INSCRICAO>
```

10.1.1.2 Tag LOTE

A tag LOTE refere-se ao lote da NFS-e e aceita até 9 valores numéricos inteiros. É obrigatória.

```
<LOTE>1</LOTE>
```

10.1.1.3 Tag RPS

A tag RPS refere-se ao número do Recibo Provisório de Serviços do qual a NFS-e é originária e aceita valores alfanuméricos de até 14 caracteres. É obrigatório e o

formato valido é 3 grupos de dígitos separados por traço com 4 dígitos para cada grupo

```
<RPS>0000-0000-0000</RPS>
```

EXEMPLO:

```
<NFSE>  
  <IDENTIFICACAO>  
    <INSCRICAO>1234</INSCRICAO>  
    <LOTE>12345</LOTE>  
    <RPS>0000-0000-0001</RPS>  
  </IDENTIFICACAO>  
</NFSE>
```